

Il tuo giornale, per seguire l'attualità



IL GIORNO DELLA MEMORIA



<http://www.cosepercrescere.it/il-giornale-dei-bambini>

Vuoi saperne un po' di più?
Leggi le prossime pagine

Il 27 gennaio si celebra il giorno della memoria.

E' una ricorrenza importante perché, ogni anno, nel mondo vengono ricordate le vittime dell'Olocausto.

+8



Cosa significa Olocausto?

E' una parola greca che significa **sacrificio** e viene usata per indicare l'uccisione di massa degli ebrei.

Nel corso della storia gli ebrei furono spesso perseguitati ma l'Olocausto, che uccise circa il 70% degli ebrei europei, fu la più terribile manifestazione di antisemitismo.

Cosa significa antisemitismo?

E' un atteggiamento **ostile** nei confronti degli ebrei, della loro cultura e della loro religione.



Lo sai perché è stata scelta la data del 27 gennaio?

E' stata scelta questa data perché nel 1945 proprio **il 27 gennaio l'esercito sovietico** (i Russi) **entrava nel campo di concentramento di Auschwitz**, in Polonia, ponendo fine alla **persecuzione** del popolo ebraico. I sopravvissuti testimoniarono su quello che era successo. I campi di concentramento erano dei luoghi circondati da filo spinato dove venivano chiusi e fatti lavorare duramente i prigionieri.



L'entrata del campo di concentramento di Aushwitz.



Una pietra d'inciampo, una targa in ottone inserita nei marciapiedi, con cui si ricorda una persona uccisa o deportata durante l'Olocausto. Oggi, ce ne sono 70.000 in tutta Europa.

In Italia come si celebra il giorno della memoria?

In Italia per ricordare tutte le vittime dell'Olocausto e, anche, tutti coloro che si sono opposti a questo sterminio sacrificando la propria vita, ci sono commemorazioni e ricostruzioni di quanto è accaduto. Nelle scuole vengono invitati i sopravvissuti come testimoni di un periodo di grande cattiveria.

Le parole difficili:

ostile: nemico.

persecuzione: insieme delle azioni violente compiute per eliminare una minoranza religiosa, politica, etnica.



Sindaci +8 disobbedienti

I sindaci (capi delle città) **di cinque importanti città d'Italia**, Palermo, Firenze, Reggio Calabria e Parma **non sono d'accordo con il "decreto sicurezza"** approvato dal Governo. Molti altri sindaci, invece, tra cui il sindaco di Milano, chiedono che questo decreto cioè questa legge venga modificata.

Che cos'è il "decreto sicurezza"?

E' una legge che secondo alcuni rende la vita più difficile agli stranieri.

Perché?

Perché è una legge che limita gli aiuti alle persone di altri paesi che vengono in Italia per vivere. Ad esempio gli stranieri in attesa di documenti dovrebbero abbandonare gli alloggi e vivere per strada, rinunciando anche alle cure mediche, in attesa che venga sistemato il loro permesso di soggiorno. **La discussione tra i sindaci e il Governo è ancora aperta. ■**

I gilet gialli in Francia

Indossano dei gilet gialli, giubbotti catarifrangenti che riflettono la luce nel buio, sono cittadini francesi per lo più provenienti dalle campagne che protestano contro alcune iniziative del governo francese. Il movimento nuovo che hanno fondato è sempre più numeroso e chiedono di abbassare le tasse, di non aumentare il prezzo della benzina, di costruire nuovi alloggi e di aumentare gli stipendi. Negli ultimi mesi durante il fine settimana, protestano in tutte le strade della Francia.



A questo movimento nuovo si sono uniti anche gli studenti che vogliono una scuola migliore. ■



Il 2019 è color corallo acceso

Come ogni anno, anche **per il 2019 Pantone**, l'agenzia che classifica i colori, **ha scelto un colore definito guida: è il "Living coral"**, un corallo acceso quasi rosso che vedremo ovunque, nella moda, nell'arredamento e nell'editoria.

Per scegliere il colore dell'anno, gli esperti Pantone cercano nelle fiere, nelle manifestazioni, nelle città una tinta che possa esprimere al meglio lo spirito del momento. **Quest'anno è stata scelta la natura:** il corallo acceso ricorda la barriera corallina, minacciata dal cambiamento del clima, ma anche i colori di un tramonto che ciascuno di noi può vedere! ■

Guarda che luna!



+9

Dopo 150 anni torna, a metà gennaio, un'eclissi totale di super luna ben visibile dall'Italia. Questo satellite sarà rosso e il fenomeno durerà circa 5 ore. **Si chiama super luna** perché è più grande del solito e rossa perché la luna è in eclissi.

Cosa significa eclissi lunare?

Quando la Terra, **interponendosi** tra la Luna e il Sole, la oscura con la sua ombra. La Luna è l'unico satellite naturale che ruota intorno alla Terra. Anche se sembra luminosa come una stella, in realtà è un pianeta e come tutti i pianeti non può **emanare** luce: dalla Terra la vediamo brillare perché riflette la luce del Sole.

Nella mitologia greca la Luna era una divinità, Selene, che attraversava il cielo di notte su un carro d'argento.

Quando la Luna è piena, è possibile vedere sulla sua superficie molte grandi macchie scure accanto a quelle più chiare: sono i cosiddetti "mari" lunari. ■



Le parole difficili:

interponendosi: porsi in mezzo.

emanare: diffondere.

Plutone: mai così lontano



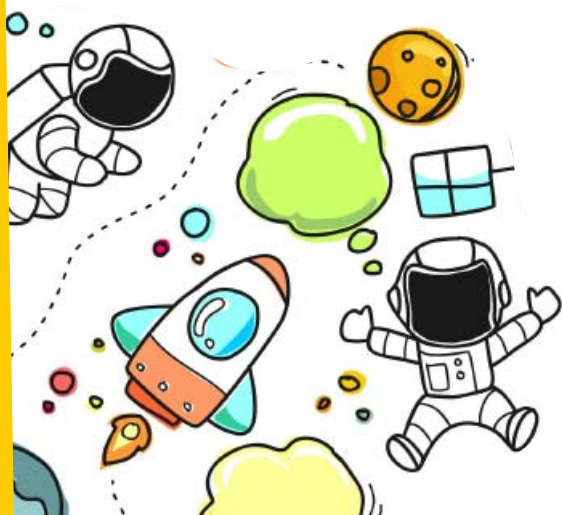
La sonda, un veicolo spaziale che raccoglie informazioni sullo spazio, chiamata **New Horizon**, ha **raggiunto i primi del mese di gennaio il corpo celeste più lontano mai esplorato dall'uomo: Plutone**. Il primo lancio è avvenuto nel 2006.

Che cos'è Plutone?

E' il pianeta più periferico (più lontano) del sistema solare, così lontano che impiega 248 dei nostri anni per fare il suo giro intorno al Sole. Scoperto nel 1930 è definito "pianeta nano", insieme ad altri come Caronte ed Idris. Ghiacciato e roccioso, Plutone dista 6,4 miliardi di chilometri dalla Terra.

Che cos'è il sistema solare?

E' un insieme di tutti i corpi celesti che orbitano (girare intorno) intorno al Sole: pianeti, asteroidi e comete. Il pianeta è un corpo solido che orbita attorno a una stella. Gli asteroidi sono corpi rocciosi molto più piccoli di un pianeta mentre le comete sono oggetti celesti composti in gran parte di ghiaccio.





Il più antico dinosauro viveva in Lombardia

+8

E' italiano il più antico dinosauro del mondo. Scoperto in Lombardia (Nord d'Italia) questo animale di grandi dimensioni è un dinosauro **carnivoro bipede** che visse 25 milioni di anni fa durante il periodo giurassico quando spiagge tropicali e foreste ricche di vegetazione ricoprivano l'attuale regione Lombardia. Il **Saltrovenator Zanellai**, così si chiama il dinosauro, pesava circa una tonnellata, il suo cranio (testa), lungo 80 cm, era armato di denti **acuminati** come pugnali e aveva degli arti **anteriori** con quattro dita, di cui tre erano **possenti** e piene di **artigli**. ■

Le parole difficili:

carnivoro: che si nutre prevalentemente di carne.

bipede: due piedi.

acuminati: appuntiti.

anteriori: davanti.

possenti: forti.

artigli: unghie appuntite.

L'EPOCA DEI DINOSAURI

L'epoca dei dinosauri corrisponde al periodo di tempo chiamato Era Mesozoica, da 248 a 65 milioni di anni fa.

L'era Mesozoica si divide in tre periodi:

- **Periodo Triassico** dove sono comparsi i primi dinosauri;
- **Periodo Giurassico** dove i dinosauri hanno raggiunto grandi dimensioni;
- **Periodo Cretaceo** dove i dinosauri erano tanti e specie diverse.

+7

Animali sulle nuove monete del Kenya

Dal 2019 sulle nuove monete del Kenya non ci saranno più i volti (le facce) dei presidenti (capi) ma gli animali che hanno reso famoso questo paese nel mondo. Leoni, elefanti, giraffe e rinoceronti che si vedono sulle monete del Kenya sono, secondo i cittadini, il vero simbolo del paese e rappresentano il rispetto e la tutela (difesa) dell'ambiente.

Conosci il Kenya?

Il Kenya è un paese dell'Africa che comprende le savane, zone coperte da distese di erba alta con gruppi di alberi sparsi qua e là, alcu-



ne zone lacustri (laghi) e rilievi montuosi (montagne). Qui si trovano gli animali selvaggi come leoni, elefanti e rinoceronti. La moneta del Kenya è lo scellino. ■

ITALIA



Il futuro è triboelettrico

I gesti e i movimenti quotidiani, come passeggiare o stringere la mano a un amico, **producono un flusso di corrente elettrica**, che attraverso particolari apparecchi, potrebbe ricaricare la batteria del cellulare. **Questo fenomeno si chiama “triboelettrico”** (produce elettricità) e consiste nel passaggio di carica elettrica tra due elementi di materiali diversi quando vengono strofinati tra loro. Ad esempio, prova a strofinare una bacchetta di plastica o vetro con un panno e vedrai che attirerà pezzetti di carta! Questo fenomeno “triboelettrico” è conosciuto fin dall'antichità: gli antichi filosofi greci,

infatti, sapevano che lo **sfregamento** dell'ambra portava questo materiale a caricarsi elettricamente.

Il termine elettricità deriva dal nome greco dell'**ambra: elektron** e il termine **tribo** trae origine dal greco tribos che significa strofinio. ■

Le parole difficili:

quotidiani: di tutti i giorni.

sfregamento: strofinio.

ambra: sostanza di colore giallo utilizzata per fabbricare gioielli e altri piccoli oggetti.

+9

Vado a vivere in città



Sempre più animali selvatici vengono avvistati vicino ai centri abitati e, purtroppo, non sempre è un fatto positivo.

E' di pochi giorni fa la notizia che un **branco** di cinghiali ha attraversato l'autostrada vicino a Milano provocando un grave incidente.

La Coldiretti, la più importante associazione degli agricoltori, sostiene che la presenza di questi grossi mammiferi è raddoppiata negli ultimi dieci anni provocando tanti incidenti. Il problema riguarda tutta l'Italia: non solo cinghiali, ma anche cervi, lupi, caprioli attraversano strade e autostrade cogliendo di sorpresa gli automobilisti.

Perché gli animali vanno verso le città?

Per procurarsi da mangiare rovistando nelle spazzature e per il clima. In città gli edifici tendono a trattenere il caldo e la tempe-

ratura supera di almeno 2 o 3 gradi quella della campagna.

Cosa si può fare?

La prima regola è non sfamare le specie selvatiche. Ad esempio i cinghiali si sono abituati a croccantini e agli avanzi procurati dagli uomini...

se non trovassero la spazzatura fuori dai cassonetti non verrebbero in città! ■

Le parole difficili:

selvatici: che vive in libertà.

avvistati: visti.

branco: gruppo numeroso di animali della stessa specie.

A Pompei, riapre la casa dei gladiatori



A Pompei, (Regione della Campania) famosa città antica sepolta nel 79 d.C. dall'eruzione del Vesuvio, **riapre, dopo quasi nove anni dal crollo, la Casa dei gladiatori cioè la Schola armaturarum.**

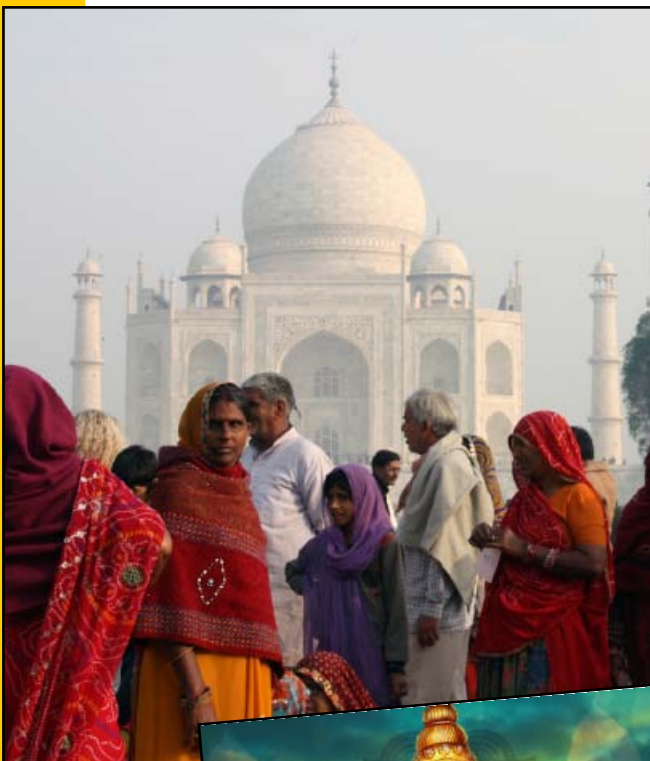
Che cos'è la Schola armaturarum?

Era l'antica scuola dei gladiatori, un luogo dove i giovani di Pompei si allenavano alla lotta e alle arti gladiatorie e, allo stesso tempo, un deposito per le armi. Sono state ritrovate, infatti, molte armature appoggiate sugli scaffali all'interno dell'ampio salone che, secondo gli studiosi, serviva come palestra per gli allenamenti dei giovani combattenti.

Si pensa che l'edificio fosse stato costruito negli ultimi anni di vita di Pompei e che ospitasse un'importante base militare, prima che l'eruzione del Vesuvio seppellisse di cenere e lapilli (pezzettini di lava allo stato solido eruttati da un vulcano nella fase esplosiva) tutta la città.

Chi erano i gladiatori?

Uomini che combattevano armati di una spada chiamata "gladius" contro altri uomini o animali feroci. Erano schiavi, prigionieri di guerra o volontari. ■



In India le donne protestano

Decine di migliaia di donne indiane hanno formato una catena lunga 620 chilometri per protestare contro il divieto di entrare nei templi per pregare.

A questa catena si sono aggiunti anche gli studenti e gli uomini.

Perché succede questo?

Il tempio è da secoli proibito alle donne tra i dieci e i cinquanta anni. Il dio **Ayyappa**, infatti, che si trova nei templi, è celibe (non sposato) e, secondo la tradizione induista, se le donne entrassero a pregare in questi luoghi di culto, lo potrebbero distrarre.

Il governo, nel mese di settembre dello scorso anno, aveva dato il permesso di entrare togliendo il divieto, ma non tutti sono d'accordo. Per questo motivo le proteste continuano e la catena umana (fatta di uomini e di donne) è sempre più lunga. ■



Una rappresentazione
del dio Ayyappa.

TROVA LA STRADA!

Aiuta la nostra amica rana
a trovare la strada giusta
per arrivare allo stagno.



Vuoi diventare un giornalista?

**Scrivi un articolo su un argomento di tuo interesse
e mandalo a redazione@cosepercrescere.it**

www.cosepercrescere.it

