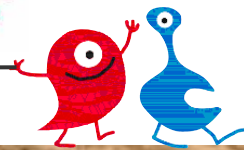


Il tuo giornale, per seguire l'attualità



Scopriamo il passato

**Il supplemento di questo mese
è dedicato a recenti scoperte
fatte dagli archeologi.**



<http://www.cosepercrescere.it/il-giornale-dei-bambini>

**Vuoi saperne di più?
Leggi le prossime pagine.**

Gli archeologi sono degli esperti che studiano le antiche civiltà basandosi sui resti materiali lasciati dagli **antenati**.

Nel corso di migliaia di anni tracce dell'attività dell'uomo, come abitazioni, vasellame, utensili e altro, sono rimaste sotto terra. Gli archeologi, con un preciso lavoro di scavo, hanno riportato alla luce diverse testimonianze per cercare di capire e di ricostruire la storia dell'uomo.

Ogni scoperta è importante perché ci permette di conoscere le antiche culture e di migliorare la vita di tutti.



DAL FANGO EMERGE UN FARAONE

Al Cairo (la capitale dell'Egitto), qualche giorno fa, gli archeologi con pale e picconi, hanno riportato alla luce dal fango prima il busto di un gigante, poi una parte della sua testa, quindi la corona e i frammenti di un orecchio e dell'occhio destro. Si tratta di **un'enorme statua di pietra alta otto metri che appartiene al faraone Psammetico Primo** e non a Ramses Secondo, come si pensava all'inizio. Questa ricostruzione si è basata sui **geroglifici** trovati sul **basamento** della statua. Accanto a questa statua, collocata in origine di fronte a un tempio, ne è stata trovata un'altra, lunga, però, solo un metro, che raffigura il faraone Seti Secondo, **risalente** anch'essa **a più di 3.300 anni fa**.



Sai dov'è
l'Egitto?



Le parole difficili:

antenati: persone vissute in epoche passate.

geroglifici: segni di scrittura usati dagli antichi egizi.

basamento: parte inferiore di un monumento.



UNA TOMBA INTATTA SCOPERTA IN EGITTO

E' stata scoperta nella Valle dei Re, a Luxor (in Egitto), una tomba risalente a

3000 anni fa, appartenuta ad un nobile che svolgeva il compito di **giudice cittadino**. Questa tomba non è grande ma è importante: ha una struttura a "T" ed è costituita da un cortile aperto che porta a una sala rettangolare, a un corridoio e a una camera interna che **custodisce diversi sarcofagi intatti**, con le mummie avvolte nel lino. **Anche il corredo funerario è ancora perfettamente intatto**. Sono state trovate, inoltre, bare di legno decorate, maschere funerarie e piccole statue di terracotta e di legno.

Gli esperti stanno analizzando quello che hanno trovato per **scoprire l'identità dei defunti** e le cause della loro morte. Un lavoro che richiederà parecchio tempo.

Le parole difficili:

giudice cittadino: un cittadino estratto a sorte che affiancava i magistrati nei processi.

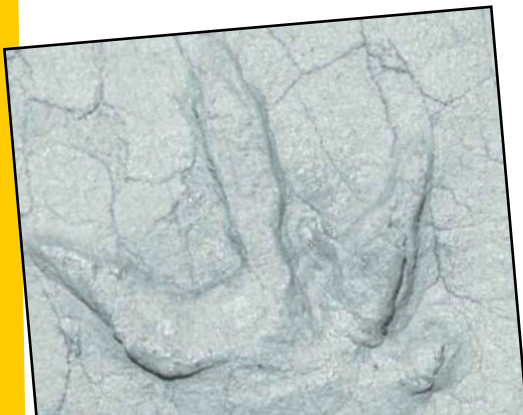
sarcofagi: casse in pietra o legno, spesso decorate o scolpite, usate nell'antichità per custodire i defunti.

corredo funerario: insieme del vestiario e della biancheria del morto.

scoprire l'identità: il fatto che qualcuno sia quella data persona e non un altro.

defunti: morti.

UNO SGUARDO ALL'ITALIA: IL GRANDE DINOSAURO ABRUZZESE



Trovata sul Monte Cagno, in provincia dell'Aquila (in Abruzzo), da un gruppo di ricercatori, l'orma del più grande dinosauro bipede (con due zampe) mai scoperta in Italia. Un'orma, lunga ben 135 cm,



dove si vedono le impronte delle dita e l'articolazione (le ossa) della caviglia, che risale a circa 120 milioni di anni fa.

Il ritrovamento risale all'anno 2006 ma solo oggi è stato possibile ricostruire il modello a tre dimensioni del dinosauro grazie ai droni. I droni, oggetti volanti radiocomandati, sono riusciti a fotografare, in una zona difficile da raggiungere per l'uomo, quest'orma e permettere ai ricercatori di studiarne la storia.

Anche qualche anno fa, è stato scoperto nella regione Campania (sud dell'Italia) **un cucciolo fossile di un dinosauro carnivoro**. Il piccolo ha 113 milioni di anni e ha un complicato nome latino, ma **i napoletani lo hanno soprannominato Ciro!**